



SEROCKI MIEJSCOWNIK

KRAJOZNAWCZO – TURYSTYCZNY PRZEWODNIK PO GMINIE

Stanisławowo
Ludwinowo Dębskie
Zalesie Borowe Marynino
Świecienica Izbica
SEROCK
Wola Kiełpińska
Kania Polska
Gasiogrowo
Kania Nowa
Nowa Wieś
Stasi Las
Zabłocie
Karolino
Wola Smolana
Jadwisin
Dębinki Guty
Borowa Góra
Bolesławowo
Jachranka
Cupel Szadki
Dosiń Dęba
Skubianka
Wierzbita
Lacha

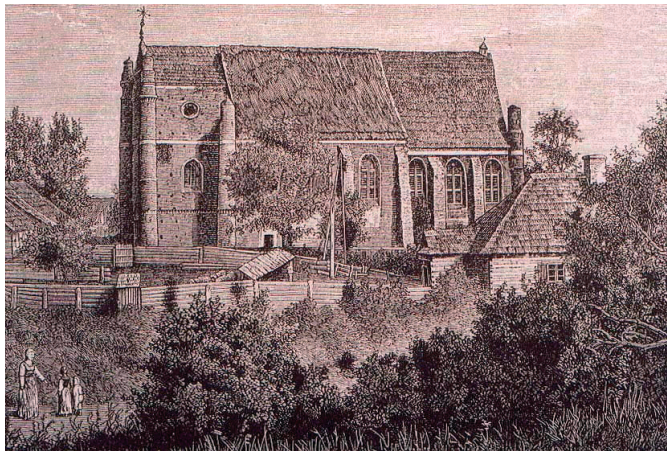
Odcinek 35 - SEROCK

Biały dom, czyli opowieść o plebanii

Na najstarszych fotografiach i pocztówkach serockich zwraca uwagę piękny, piętrowy, biały budynek na wzgórzu pomiędzy grodziskiem a wzgórzem kościelnym. Usytuowany na wprost miejsca połączenia dwóch wielkich rzek, był widoczny z daleka i podziwiany przez podróżujących, na równi z czerwoną gotycką sylwetką kościoła.



Plebania i kościół na początku XX w.



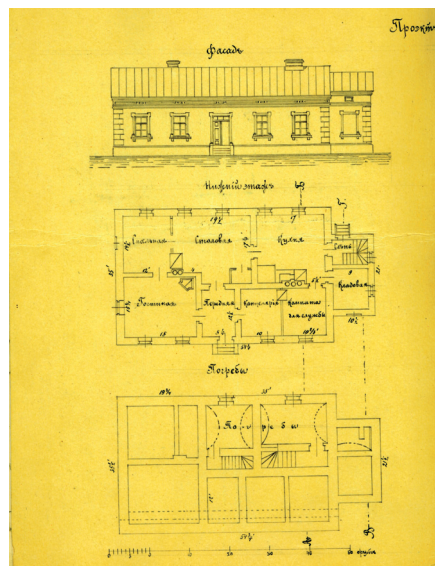
Drzeworyt z Tygodnika Ilustrowanego 1871 r.

Budynek plebanii powstał wprawdzie na przełomie XIX i XX wieku, ale w tym miejscu od wieków budowano rezydencje kolejnych serockich proboszczów. Były one drewniane i chyba niezbyt wygodne. W wizytacji parafii z 1775 r. napisano, że mieszkanie ówczesnego proboszcza – dobre, ale niewygodne. Podobnie było w 1817 r., kiedy proboszczem był ks. Tomasz Erdmann, zanotowano wówczas:

„plebania gontami pokryta, o trzech izbach, stara i wcale niewygodna, w złym stanie. Przy niej ogródek mały, kilka w nim fruktowych drzewek i tylko do jarzyny służący. Niedaleko od plebanii stoją chlewy dla świń. Szpichlerk mały ze stajnią na 3 konie z wozownią. Stodoła nowa słomą pokryta o dwóch klepiskach”. To pewnie te budynki widać na drzeworycie opublikowanym w 1871 r., w „Tygodniku



Widok na plebanie i kościół od strony Narwi



Projekt architektoniczny plebanii z 1895 r.

Ilustrowanym”. Budynki te spłonęły w czasie wielkiego pożaru Serocka, który spustoszył miasto w dniach 9 – 10 lipca 1893 r.

Budynek plebanii w swojej zasadniczej części powstał w latach 1898-1899, z inicjatywy ówczesnego proboszcza ks. Jana Wernera. Zgodnie z odnalezionym przeze mnie projektem architektonicznym, sporządzonym w 1895 r., a zatwierdzonym

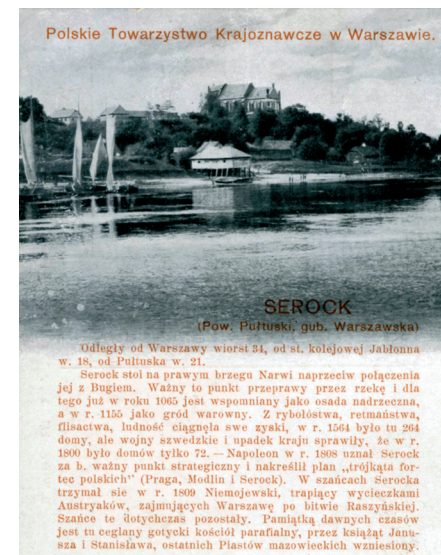


Trzy wzgórza - grodzisko, plebania i kościół



Widok na kościół i plebanie od strony Narwi w latach 30. XX w.

przez władze powiatowe i gubernialne w 1898 r., był to budynek jednokondygnacyjny. Źródła kościelne pozwalają stwierdzić, iż w czerwcu 1906 r. piętra jeszcze nie było. Nie ma pietra także na jednej z najstarszych serockich pocztówek wydanej przez Polskie Towarzystwo Krajoznawcze. Opis plebanii i związanych z nią budynków gospodarczych, w momencie przejmowania parafii przez księdza Jana Milewskiego w 1906 r., podaje iż było w niej 6 pokoi (w tym sypialnia, jadalnia i duży gościnny), 2 przedpokoje, kancelaria, kuchnia i trzy piwnice. Być może pewne prace związane z nadbudową na części wschodniej piętra rozpoczął jego poprzednik ks. Teofil Wrześniński, bo zanotowano do rozliczenia wydatkowanie przez niego 146 rubli na restaurację budynku. Piętro powstało prawdopodobnie po 1909 r., a przed 1913 r. Pomieszczenia na piętrze zapewniały wspaniały widok na Narwę i Bug, a przy dobrej pogodzie pozwalały dostrzec wieże kościołów z sąsiednich parafii, np. w Popowie. Z tej strony znajdował się też balkon, który stwarzał jeszcze lepszą możliwość podziwiania widoków. W pomieszczeniach na piętrze mieściły się pokoje gościnne dla odwiedzających parafię biskupów płockich. W czasach księdza Mariana Batogowskiego odbywały się tu spotkania duszpasterstwa młodzieży starszej. Budynek szczęśliwie przetrwał II wojnę światową, chociaż duże straty poniosła biblioteka księdza Franciszka Kuligowskiego. Przebolawszy tę stratę jako archidiacon kapituły kolegiackiej w Pułtusk, stworzył tu bibliotekę kapitułową, której nadał swoje imię, chociaż nie wiadomo czy za zgodą kurii. Po śmierci księdza prałata w 1963 r., biblioteka powędrowała do Płocka i została włączona do zbiorów Biblioteki Diecezjalnej.



Pocztówka Polskiego Towarzystwa Krajoznawczego

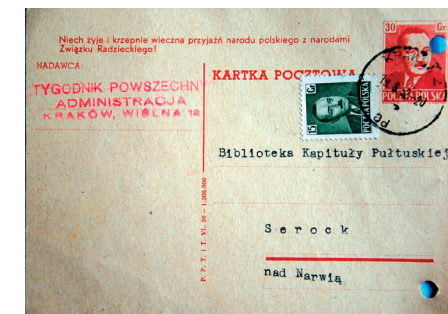
Dzisiaj plebania prezentuje się jeszcze bardziej okazale, wyremontowana, stanowi ważny element wschodniej panoramy Serocka.

Poza garażami nie posiada już żadnych budynków gospodarczych. Oprócz funkcji mieszkalnej pełni współcześnie funkcję administracyjną, bowiem mieszczą się tu kancelaria i archiwum parafialne.

Tekst i (współczesne) zdjęcia Sławomir Jakubczak



Pieczęć księgozbioru ks. F. Kuligowskiego



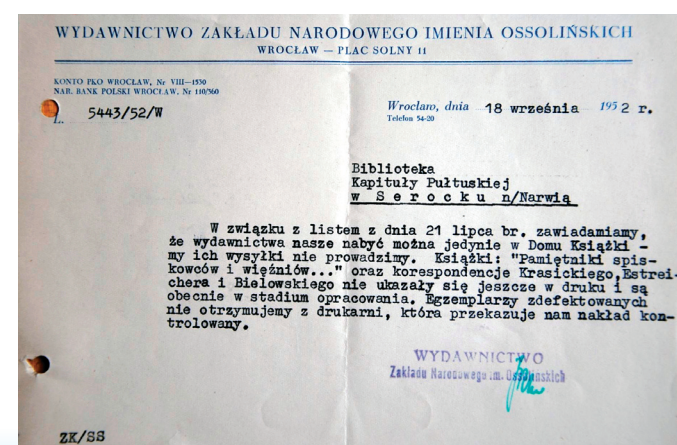
Pocztówka z komunistycznym pozdrowieniem z Tygodnika Powszechnego do Biblioteki Kapituły Pułtuskiej w Serocku

Rachunek Nr 11/53
Biblioteka Kapituły Pułtuskiej im. Ks. Fr. Kuligowskiego Serock

Nr	Po	Basem	Cena	Basem	Basem	Basem	Do	Uwagi
Pełna	egz.	opracowyw.	Jedn. zł	zł	zł	zł	wpłaconemu	
r. 1951	1	3	7.50	22.50				
r. 1952	1	2	7.50	15.-				
Basem				37.50			37.50	

ślewnie: trzynastodniemem 22 50 gr

Rachunek Tygodnika Powszechnego dla Biblioteki



Rachunek wydawnictwa Ossolineum dla Biblioteki Kapituły pułtuskiej w Serocku