



SEROCKI MIEJSCOWNIK

Stanisławowo
Ludwinowo Dębskie
Zalesie Borowe Marynino
Świecienica Izbica
SEROCK
Wola Kiełpińska
Kania Polska
Gasirowo
Kania Nowa
Nowa Wieś
Stasi Las
Zabłocie
Karolino
Wola Smolana
Jadwisin
Dębinki Guty
Borowa Góra
Bolesławowo
Jachranka
Cupel Szadki
Dosin Dębe
Skubianka
Wierzbiца
Lacha

KRAJOZNAWCZO – TURYSTYCZNY PRZEWODNIK PO GMINIE

Odcinek 46 - SEROCK

Górna część ulicy Radzyмиńskiej

Na mapie Serocka była to kiedyś bardzo ważna ulica, prowadziła bowiem nie tylko do znajdującego się po drugiej stronie Narwi miasta Radzymin, ale też do Warszawy.

Łączyła też górną część miasta z dolną. Powstała w sąsiedztwie wczesnośredniowiecznego grodu oraz znajdującego się po jego południowej stronie podgrodzia. W XVII w. w jej pobliżu powstał kościół szpitalny św. Ducha obok którego funkcjonował też cmentarz. Zaczynała swój bieg w pobliżu ważnego węzła komunikacyjnego, łączącego drogi do Zakroczymia i Zegrza, prowadząc w dół do przeprawy, a później do funkcjonującego przez kilkadziesiąt lat z mostu do Arciechowa, ważnego punktu na dawnym trakcie do Radzymina i Warszawy. Most wybudowali francuscy saperzy w grudniu 1806 r., po którym weszły do Serocka oddziały wojsk napoleońskich, spieszące na pole bitwy pod Pułtuskim. Znaczenie komunikacyjne tej ulicy zmniejszyło się po wybudowaniu traktu petersburskiego, ale w XX wieku mieściło się przy niej kilka ważnych instytucji.



Ul. Radzyмиńska



Ulica na planie z ok. 1825 r.

W okresie międzywojennym funkcjonował tu skład apteczny Stanisława Sowuli, gabinet lekarski dr Frydzenzon-Epsteinowej oraz siedziba firmy autobusowej Czesława Sokołowskiego. Utrzymywała ona komunikację między Serockiem a stacją kolejową w Zegrzu. Firma działała do wybuchu II wojny światowej, a po jej zakończeniu, w okresie stalinowskim jej były właściciel, wtedy już tylko „posiadacz hektarów” stał się wrogiem ludu, „kułakiem”, gorliwie gnębionym przez władze miasta.

W latach 50., w budynku obok znalazła swoją siedzibą apteka, w której królował magister Raczynski, aptekarz starej daty, człowiek ogromnie wszechstronny.

Budynek stał pusty przez kilkanaście lat, ale w 2014 r. rozpoczął się jego remont, na który patrzę z niepokojem, obawiając się o to czy uda się przywrócić jego uroczą fasadę z lata 30.

W sytuacji gdy od 2012 r. pusty stoi budynek poczty, która w tym miejscu funkcjonowała przez pół wieku, można by stwierdzić iż górna Radzyмиńska zamiera, chociaż nie wpływa to chyba z sąsiedztwa zakładu pogrzebowego. Szansę ożywienia tej ulicy stwarza rozwijająca się turystyka na szlaku do grodziska, kościoła i rynku.

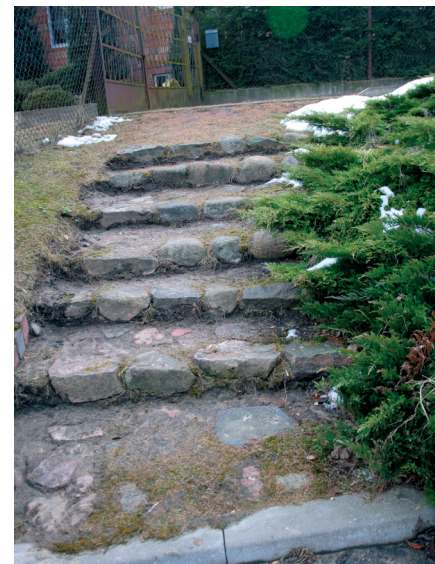
Tekst i zdjęcia
Sławomir Jakubczak



Ul. Radzyмиńska ok. 1958 r.



Ul. Radzyмиńska luty 2015 r.



Schody kamienne do posesji
pp Sokołowskich



Budynek dawnej poczty 2013 r.



Schody do dawnej apteki



Budynek dawnej apteki pod koniec XX w.



Budynek dawnej apteki w 2001 r.



Remont budynku dawnej apteki



Budynek dawnej apteki od strony ogrodu



Budynek dawnej apteki luty 2015

