



Serock

MIASTO I GMINA

Spis treści

Research i analiza	3
Strategia komunikacji Miasta i Gminy	4
System Informacji Miejskiej Miasta i Gminy	16

Research
i analiza

Miasta i Gminy
Serock

Research
i analiza sytuacji
wyjściowej
Serock

Research
i analiza

Miasta i Gminy
Serock

Strategia komunikacji Miasta i Gminy **Serock**

v 12.2020

Rozpoczynając prace wstępne (analiza, research, badanie potrzeb) nad projektem informacji miejskiej należy określić obszar, w obrębie którego dany system ma funkcjonować. Porządkując i systematyzując wielopoziomowy system komunikacji (tak w sferze informacyjnej, jak i wizualnej) nie możemy mówić o Serocku w oderwaniu od całej gminy. Główne założenie projektowe zakłada więc, że prezentowany System Informacji Miejskiej będzie w równym stopniu dedykowany dla miasta i gminy Serock.

Wszelkie rozwiązania projektowe i egzekucje zawarte w niniejszym opracowaniu należy ZAWSZE odnosić do całości, jaką stanowi miasto i gmina Serock.

Nośniki informacji znajdujące się w przestrzeni gminnej i miejskiej Serocka powinny być łatwo „namierzalne” (widoczne, dostępne, czytelne) i spójne wizualnie z charakterem otaczających zabudowań. Dzięki temu odwiedzający będą mogli intuicyjnie poruszać się w tej

przestrzeni. Dobrze rozplanowana i zaprojektowana identyfikacja informacyjna gminy tworzy tzw. mapę mentalną, na którą składają się skojarzenia z danym miastem.

To, czy są pozytywne, negatywne czy neutralne często decyduje na jaką wizytówkę zapracuje miasto.



Położenie geograficzne

Gmina Serock / położenie:

Gmina Serock Położona jest w centralnej części województwa mazowieckiego, w powiecie legionowskim, ok. 40 km na północ od Warszawy. Miasto Serock znajduje się przy ujściu Bugu do Narwi, na pograniczu Kotliny Warszawskiej i Wysoczyzny Ciechanowskiej.

Powierzchnia gminy:

powierzchnia wynosi 110,25 km², w tym:

- **miasto Serock** – 13,43 km²;
- **obszar wiejski gminy** – 96,82 km².
Większość obszaru gminy zajmują użytki rolne – ok. 59% oraz grunty leśne – 20%.
Grunty zabudowane i zurbanizowane zajmują 12% powierzchni gminy.



Osobowość marki Serock

Główne cechy wizerunkowe marki „Serock”

Serock to miasto i gmina: przedsiębiorcze, energiczne, aktywne, przyjazne, otwarte, kulturalne, pełne atrakcji. Cechy o charakterze uzupełniającym/wspierającym komunikację: innowacyjne i integrujące.

Serock posiada osobowość aktywną, otwartą i przedsiębiorczą.

Podjmuje inicjatywę i rozpościera wizję: życia w dłuższej perspektywie, spędzania wolnego czasu, ale też inwestowania i prowadzenia biznesu. Serock integruje różne środowiska i przewodzi im. Pomaga mu w tym przyjazne nastawienie, moc możliwości i wiara w sukces.

Obietnica marki: Serock zapewnia swoim mieszkańcom dogodne warunki do realizacji życiowych planów. Przedsiębiorcom oferuje doskonałe możliwości inwestycyjne, prowadzenia i rozwoju biznesu. Turystom zapewnia różnorodne formy aktywności i rekreacji.

Wartości marki: stabilizacja życiowa, potencjał rozwojowy, lepsza jakość życia, energia do działania, otwartość na nowe kierunki rozwoju.

Pozycja marki: Serock to dynamicznie rozwijające się miasto. Silny subregionalny ośrodek gospodarczy, turystyczny i kulturalny o dobrej dostępności, przyciągający turystów i inwestorów.



Misja: Serock – Smart City System

Zapewnienie mieszkańcom Serocka wysokiej jakości życia poprzez efektywne wykorzystanie potencjału gminy:

aktywnego społeczeństwa, położenia w obszarze aglomeracji warszawskiej, występowania obszarów cennych przyrodniczo i krajobrazowo, obszarów o znaczeniu historycznym i kulturalnym, Jeziora Zegrzyńskiego. Postrzeganie miasta jako miejsca otwartego na biznes i nowe technologie, rozwojowe inwestycje, miasta z energią i dbającego o ochronę środowiska.

Serock wpisuje się w koncepcję Smart City System, czyli inteligentnego miasta nowej generacji wykorzystującego do polepszenia jakości życia zaawansowane technologie informacyjno- komunikacyjne oraz nowoczesne metody zarządzania o charakterze partycypacyjnym, oparte na potencjale społeczności.

Serock zachęca do przyjaznej formy podróżowania po gminie. Już niedługo będzie można pokonywać małe odległości w obrębie rynku, plaży miejskiej oraz kilku innych lokalizacji, korzystając z wypożyczalni skuterów i rowerów miejskich.

Mieszkańcy i turyści odwiedzający Serock mogą też korzystać z inteligentnych ławek solarnych – mobilnych urządzeń multimedialnych oraz stacji

ładowania pojazdów elektrycznych.

Do zasilania ławek wykorzystywane są panele słoneczne, a zgromadzona w nich energia może służyć do naładowania drobnego sprzętu elektronicznego. Dodatkowo urządzenia umożliwiają bezprzewodowy dostęp do darmowego Internetu.



Grupy docelowe

1. Mieszkańcy Miasta i Gminy Serock:

Gmina Serock 14 711 mieszkańców, czyli zamieszkuje ją 13,2% ludności powiatu.

Gmina stanowi 28,3% powierzchni powiatu.

(dane z GUS)

Liczba mieszkańców miasta Serock – 4 445 Liczba mieszkańców

Kryterium psychograficzne/kulturowe/zawodowe:

Ambitni i bez kompleksów, lubiący swoje kameralne miejsce zamieszkania. Często zatrudnieni w Warszawie czy innych dużych miastach, ale na stałe mieszkający w Serocku. Przedsiębiorczy, życzliwi, otwarci na innych, przyjaźnie nastawieni wobec turystów, ale z lekką dozą nieufności - szczególnie względem zachowania, szacunku do miasta i jego otoczenia przyrodniczego. Zmiany struktury ekonomicznej ludności na terenie gminy Serock świadczą o starzeniu się społeczeństwa.

Najbardziej niepokojącą zmianą jest znaczny wzrost liczby ludności w wieku poprodukcyjnym przypadającej na 100 osób w wieku przedprodukcyjnym.

2. Turyści:

Głównie weekendowi i biznesowi. Turyści biznesowi przyjeżdżają na konferencje i w celach szkoleniowych. W międzyczasie korzystają jednak z infrastruktury całej gminy. Poznają w ten sposób atrakcje turystyczne, doceniają walory historyczne i krajobrazowe. W efekcie, urzeczeni urkami gminy turyści biznesowi często wracają do Serocka ze swoimi rodzinami i znajomymi jako turyści weekendowi. Jeśli chodzi o formę spędzania wolnego czasu, preferują aktywny wypoczynek: piesze wycieczki, rowery, sporty wodne. Turyści weekendowi (najczęściej mieszkańcy województwa mazowieckiego) znajdują tu odskocznnię od codzienności, realizując się w różnego rodzaju aktywnościach na lądzie i wodzie. W tej grupie są także rodziny z dziećmi tzw. plażowicze

oraz seniorzy, którzy aktywnie, ale spokojnie, w naturalnej przestrzeni spędzają czas. Liczną grupę sezonowych mieszkańców i turystów stanowią tzw. działkowicze, którzy w ciepłych miesiącach chętnie korzystają z atrakcji gminy. Formy spędzania wolnego czasu:

- Spokojny wypoczynek, krótkie spacery
- Spotkania towarzyskie
- Przebywanie w ciszy, spokoju, z dala od ludzi, blisko natury
- Poprawa kondycji fizycznej: gimnastyka, zajęcia fitness na łonie natury, wycieczki piesze i rowerowe, sporty wodne
- Zwiedzanie obiektów historycznych i zabytkowych
- Odwiedzanie parków, skwerów
- Ulubione zajęcia hobbystyczne np. wędkowanie, jazda na rowerze, sporty wodne

Grupy docelowe

3. Partnerzy biznesowi i nowi inwestorzy:

Mamy tu cały przekrój – od małych przedsiębiorców prowadzących biznesy lokalne (często rodzinne), po deweloperów, inwestorów (także prywatnych) i duże spółki, które korzystają np. z centrów konferencyjno-kongresowych.

Dla każdego z przedstawicieli biznesu ważny jest wizerunek i strategia rozwoju miasta i gminy. Od tego w dużej mierze zależą szanse na rozwój danej działalności. Ta współzależność warunkuje postrzeganie miasta w kategoriach nowoczesnego, rozwijającego się ośrodka, który przyciąga ludność napływową i rzesze turystów.



Analiza problemu – wstęp

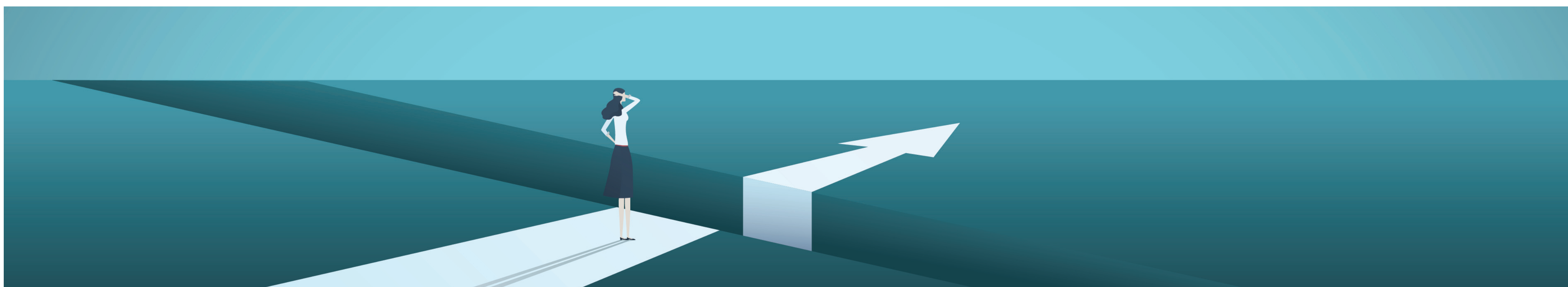
Serock pod względem jakości życia, zrównoważonego rozwoju i estetyki stał się liderem w porównaniu z innymi miastami o podobnej wielkości. Mieszkańcy są zadowoleni z życia w Mieście i Gminie Serock. Wpływa na to wysokie poczucie bezpieczeństwa, różnorodność społeczna i oferta rekreacyjna. Miasto promuje się podkreślając swoje atuty: bliskość Warszawy i atrakcyjne położenie nad Jeziorem Zegrzyńskim, walory przyrodnicze i krajobrazowe. Niewielka odległość od

stolicy często wpływa na decyzję o zakupie działki i przeprowadzce do Serocka - na stałe lub sezonowo, w okresie wiosenno-letnim.

Nagły wzrost zainteresowania turystów i osób przyjezdnych nie pozostaje bez wpływu na jakość codziennego życia mieszkańców. Jest to szczególnie odczuwalne w sytuacjach wyjątkowych takich, jak np. wybuch pandemii koronawirusa, kiedy mieszkańcy

traktują turystów jak niechcianych gości, którzy nie zawsze zachowują się kulturalnie, a do tego burzą spokój i codzienny rytm życia.

Nowe inwestycje odbierane są ambiwalentnie. Z jednej strony świadczą o rozwoju miasta i jego potencjale biznesowym, z drugiej zaś mogą budzić w mieszkańcach niepokój przed wizją transformacji w kierunku „wielkomiejskiej” infrastruktury.



Analiza SWOT – Mocne strony



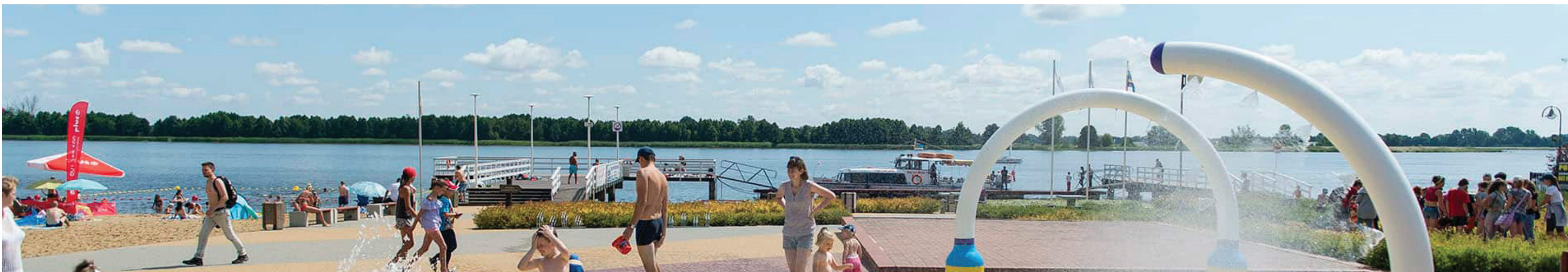
- **Atrakcyjne położenie – lokalizacja nad Jeziorem Zegrzyńskim, przy ujściu Bugu do Narwi oraz na ważnym szlaku komunikacyjnym – skrzyżowanie dróg krajowych.**
- **Bogate walory przyrodnicze – czyste środowisko naturalne, brak uciążliwego przemysłu, sąsiedztwo dużych kompleksów leśnych, rezerваты przyrody, wyspy z siedliskami ptactwa.**
- **Wysokiej klasy zabytki.**
- **Bliskość dwóch lotnisk.**
- **Obwodnica miasta.**
- **Rozwinięta podstawowa infrastruktura techniczna.**
- **Rozwinięta baza hotelowo- konferencyjna.**
- **Wysoki poziom bezpieczeństwa w mieście.**
- **System monitoringu miejskiego.**
- **Bogata oferta kulturalna i sportowa.**
- **Realizacja koncepcji Smart City.**

Analiza SWOT – Słabe strony



- **Niskie zróżnicowanie działalności gospodarczej.**
- **Słaba informacja o ofercie turystycznej innych miejscowości w gminie Serock.**
- **Promocja Miasta i Gminy nastawiona jest na rozwój turystyki sportowej i rekreacyjnej w oparciu o akweny, a w mniejszym stopniu bazuje na historii regionu, czy walorach**
- **krajobrazowych obszaru Natura 2000.**
- **Sezonowość i natężenie ruchu turystycznego oraz jego skutki dla mieszkańców.**
- **Wysokie ceny gruntów.**
- **Mimo dużego zainteresowania sportami wodnymi oferta turystyczna miasta**
- **znajdującego się u ujścia dwóch rzek, z dostępem do jeziora – jest wciąż słabo rozwinięta.**
- **Brak Certyfikatu ISO Smart City, który wyróżni miasto na tle innych w regionie pod kątem nowych technologii.**

Analiza SWOT – Szanse

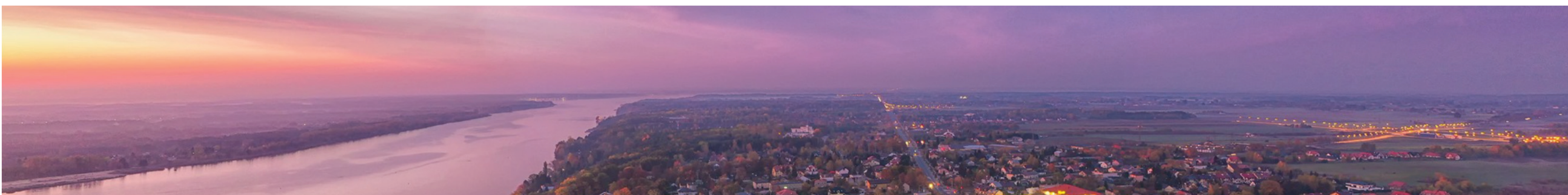


- **Konkurencyjność cenowa i rozwojowa na tle innych miast tej wielkości w regionie.**
- **Lepsze warunki życia w odniesieniu do infrastruktury większych miast – dostępności służby zdrowia, szkół, urzędów, brak korków.**
- **Bliskość Warszawy i Legionowa.**

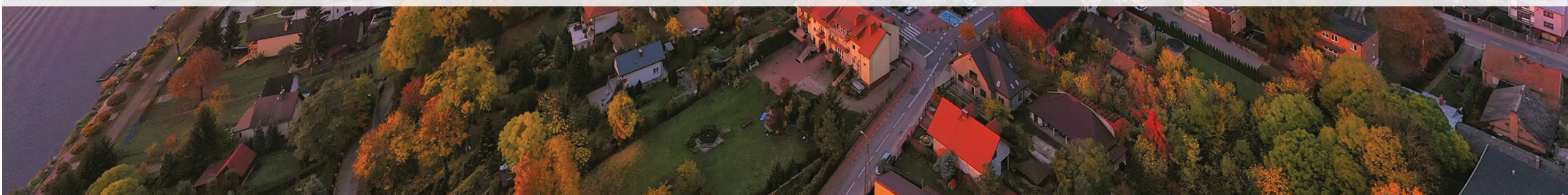
- **Dodatnie saldo migracji.**
- **Bogata oferta turystyczna i mieszkaniowa.**
- **Bogata historia i dziedzictwo kulturowe jednego z najstarszych miejskich ośrodków na Mazowszu.**
- **Rozwój inwestycyjny i potencjał gospodarczy.**

- **Intensywny rozwój budownictwa mieszkaniowego.**

Analiza SWOT – Zagrożenia



- **Niedostateczna promocja terenów inwestycyjnych, w tym atrakcyjnych nowych stref biznesu.**
- **Starzejące się społeczeństwo, zmniejszająca się liczba urodzeń.**
- **Różnice rozwojowe między miastem, a obszarem wiejskim gminy.**
- **Wciąż niewystarczająca i słabo rozwinięta oferta turystyczna dotycząca sportów wodnych.**
- **Traktowanie miasta jako „satelity” lub „sypialni” Warszawy, czegoś przejściowego.**



Research
i analiza

Miasta i Gminy
Serock

System
Informacji Miejskiej
Miasta i Gminy
Serock

SIM dla Serocka

Serock to dynamicznie rozwijająca się gmina, która przyciąga turystów, nowych mieszkańców, przedsiębiorców i inwestorów.

Z roku na rok rośnie zainteresowanie miastem oraz jego inwestycjami. W związku z tym niezbędne jest wprowadzenie rzetelnego systemu identyfikacji miejskiej.

Przed nami zadanie stworzenia kompleksowego systemu informacji wizualnej, który będzie odpowiadał potrzebom użytkowników, będzie łatwy do rozbudowy i przeniesienia na inne obszary regionu. Prosty, spójny i intuicyjny system pomoże zarówno mieszkańcom, jak i turystom, w swobodnym poruszaniu się po gminie i uzyskaniu niezbędnych informacji.



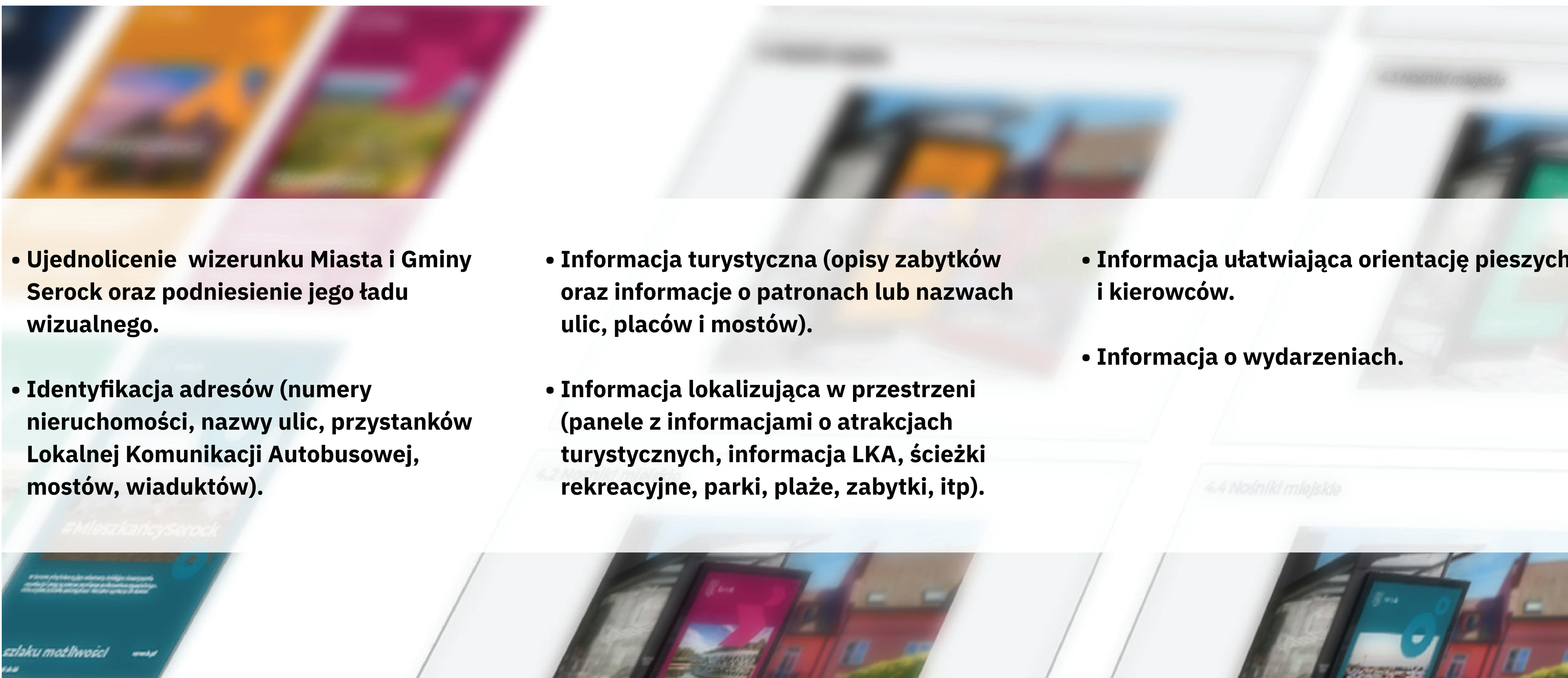
Analiza aktualnego systemu

Główne problemy obecnego systemu:

- Brak spójności wizualnej.
- Oznakowanie jest trudne do zauważenia, nie wyróżnia się.
- Brak strategii w podawaniu informacji i ich hierarchii.
- Brak oznakowania na trasach turystycznych i historycznych (brak map, oznaczeń).
- Brak informacji o odległości obiektów.
- Oznakowanie tras tematycznych nie jest zintegrowane z głównym systemem oznaczeń.



Zadania Systemu Informacji Miejskiej



- **Ujednolicenie wizerunku Miasta i Gminy Serock oraz podniesienie jego ładu wizualnego.**
- **Identyfikacja adresów (numery nieruchomości, nazwy ulic, przystanków Lokalnej Komunikacji Autobusowej, mostów, wiaduktów).**

- **Informacja turystyczna (opisy zabytków oraz informacje o patronach lub nazwach ulic, placów i mostów).**
- **Informacja lokalizująca w przestrzeni (panele z informacjami o atrakcjach turystycznych, informacja LKA, ścieżki rekreacyjne, parki, plaże, zabytki, itp).**

- **Informacja ułatwiająca orientację pieszych i kierowców.**
- **Informacja o wydarzeniach.**

Cele komunikacji Systemu Informacji Miejskiej

- **Przedstawienie Serocka jako innowacyjnej, prekursorskiej i technologicznie zaawansowanej gminy, dbającej o swoich mieszkańców, turystów i inwestorów, podkreślającej rolę historii, krajobrazu, klimatu.**
- **Kompleksowe uporządkowanie informacji wizualnej na obszarze gminy, które powinno być intuicyjne, komfortowe i bezpieczne.**
- **Przyjazny i przejrzysty dla użytkowników system wizualny SIM, który precyzyjnie wskaże w mieście i na terenie gminy miejsca, których w danym momencie poszukuje odbiorca.**
- **Precyzyjne i skuteczne dotarcie do obecnych i przyszłych: mieszkańców, kontrahentów, partnerów biznesowych, inwestorów, turystów – z informacją oraz z prezentowaną ofertą Serocka** (historia, tradycja, kultura, natura, biznes, turystyka).
- **Budowanie spójnego ładu przestrzennego wpisującego się we współczesne trendy budowania wizerunku nowoczesnych i przyjaznych miast.**

Co komunikujemy

- **Historia**

- **Natura**

- **Mieszkańcy i życie codzienne**

- **Turystyka**

- **Biznes i inwestycje**

- **Sport i rekreacja**

- **Kultura**

Co komunikujemy

1. Historia

- Serock to jedno z najstarszych miast na Mazowszu.
- Miejsce z wyjątkową lokalizacją geograficzną – przy ujściu Bugu do Narwi, położone nad Jeziorem Zegrzyńskim.
- Ma interesującą i długą historię, zabytki, ale także bogate życie kulturalne.
- Położenie - historyczny szlak handlowy z Gdańska i Torunia na Ruś.
- Wymieniany jako jeden z ważnych grodów książęcych, z funkcjonującą przeprawą przez rzekę i komorą celną.
- Ludność od najdawniejszych czasów trudniła się m.in. rybactwem i flisactwem.
- Gród leżał między dwoma wąwozami. Był trzykrotnie niszczone przez pożary w wyniku najazdów i dwukrotnie odbudowywany.
- Nadanie praw miejskich w 1417 r. było potwierdzeniem i rozszerzeniem praw istniejących już wcześniej.
- Serock został zniszczony podczas wojen szwedzkich.
- W 1794, 1809 i 1831 roku znajdował się w zasięgu walk o stolicę.
- W 1808 r. Napoleon kazał miasto ufortyfikować, razem z Modlinem i Pragą.

Co komunikujemy

2. Ekologia

- **Piękny krajobraz i ciekawe miejsca do zwiedzania.**
- **Sąsiedztwo dużych kompleksów leśnych obfitujących w okazy fauny i flory, rezerваты przyrody, wyspy z siedliskami ptactwa.**
- **Lasy – pokrywają 19,5% powierzchni gminy. Są to zarówno wielkopowierzchniowe kompleksy, jak również mniejsze obszary o charakterze leśnym. Znaczną powierzchnię gminy zajmują lasy o dużej przydatności rekreacyjnej, a więc o dobrych i bardzo dobrych warunkach klimatycznych.**
- **Sieć obszarów Natura 2000.**
- **Strefa szczególnej ochrony ekologicznej, obejmująca tereny przybrzeżne, skarpy, starorzecze Bugu i wody otwarte Bugu, Narwi i Jeziora Zegrzyńskiego.**
- **Rezerваты przyrody: „Zegrze”, „Wąwóz Szaniawskiego”, „Jadwisin”.**
- **Pomniki przyrody – na terenie gminy występuje 81 pomników przyrody.**
- **Ekologiczne działania inwestycyjne: fotowoltaika na budynkach gminnych (szkoły).**
- **Czynnik poprawy konkurencyjności – spółdzielnia energetyczna.**
- **Elektromobilność – stacja ładowania pojazdów z napędem elektrycznym.**
- **Alternatywne, ekologiczne środki transportu: rowery miejskie, skutery.**

Co komunikujemy

3. Mieszkańcy

- **Priorytetem gminy są jego mieszkańcy.**
- **Stowarzyszenia, organizacje i grupy to przykład społeczeństwa obywatelskiego, które wspiera działania samorządowe i nierzadko wyznacza ich kierunki.**
- **Informujemy o aktualnościach w gminie.**
- **Promujemy nowe programy i akcje społeczne.**
- **Informujemy o funduszach zewnętrznych.**
- **Prezentujemy kalendarz wydarzeń gminnych.**
- **Promujemy usługi dla seniorów, rodzin, młodzieży.**
- **Informujemy o jakości powietrza w gminie.**
- **Informujemy o przyjęciach interesantów.**

Co komunikujemy

4. Turystyka

- **Plaża miejska w Serocku**
- **Rynek miejski w Serocku i średniowieczny układ urbanistyczny**
- **Miejsce, w którym stał dom Syrkusów**
- **Bulwar Nadnarwiański**
- **Rezerwat Przyrody „Zegrze”, „Jadwisin”, „Wąwóz Szaniawskiego”**
- **Izba Pamięci i Tradycji Rybackich**
- **Grodzisko Barbarka**
- **Centrum Kultury i Czytelnictwa**
- **Dawny cmentarz żydowski**
- **Dawna Willa Doktora Bocka**
- **Wały napoleońskie (fragmenty fortyfikacji z lat 1807 - 1809)**
- **Dawny Zajazd Pocztowy**
- **Pałac Krasińskich w Zegrzu**
- **Kościół w Woli Kiełpińskiej**
- **Pałac Radziwiłłów w Jadwisinie**
- **Kasyno w Zegrzu**
- **Murale miejskie**
- **Szlaki biegowe, rowerowe i ścieżki edukacyjne**
- **Przystanie wędkarskie**
- **Porty jachtowe**
- **Baza noclegowa**
- **Wypożyczalnie sprzętu**
- **Przewodnicy po Serocku**
- **Parkingi**

Co komunikujemy

5. Biznes i inwestycje – tzw. nowa przestrzeń dla biznesu

- **Miasto wspiera rozwój lokalnej gospodarki – prowadzi własną działalność inwestycyjną ukierunkowaną na: transport i łączność, gospodarkę komunalną, ochronę środowiska, oświatę i wychowanie, opiekę społeczną, sport, kulturę i ochronę dziedzictwa.**
- **sprzyja i wspiera aktywność gospodarczą przedsiębiorców i inwestorów na terenie gminy.**
- **Tereny inwestycyjne – Miasto i Gmina Serock jako jedna z nielicznych gmin w regionie posiada obowiązujące**

i obejmujące swym zasięgiem niemal cały teren gminy, miejscowe plany zagospodarowania przestrzennego. W granicach gminy wyznaczono ponad 100 ha gruntów przeznaczonych na cele inwestycyjne, które umożliwiają prowadzenie starań na rzecz rozwoju lokalnego rynku pracy. Na bazie wyznaczonych obszarów tworzone są strefy gospodarcze, w obrębie których gmina prowadzi i promuje bazę ofert inwestycyjnych, skierowaną do inwestorów wewnętrznych i zewnętrznych. Promocja terenów inwestycyjnych odbywa się we

współpracy z Polską Agencją Inwestycji i Handlu, a także Łódzką Specjalną Strefą Ekonomiczną.

- **Przychylność i otwartość na nowe inwestycje. W ramach wsparcia inwestorów gotowych respektować lokalną specyfikę gminy (jej plany zagospodarowania przestrzennego, dokumenty strategiczne oraz zasady zrównoważonego rozwoju) gmina stosuje przyjazne procedury oraz oferuje pełne wsparcie od momentu zainteresowania lokalną ofertą inwestycyjną.**

Jak komunikujemy



Miasto i Gmina Serock:

- **miejsce dużych możliwości**
- **miejsce z tradycjami**
- **miejsce z potencjałem dla mieszkańców, turystów i biznesu**
- **otwarte i gościnne**
- **miejsce energiczne stymulujące do aktywnego życia**
- **zielona przystań Mazowska przy ujściu Bugu do Narwi i nad Jeziorem Zegrzyńskim**
- **atrakcyjna i przyjazna przestrzeń dla biznesu**

Składowe Księgi Systemu Informacji Miejskiej

- 1.** Informacja adresowa – tablice prezentujące nazwy ulic/lokalizacji
- 2.** Tablice numeryczne porządkowe (numer porządkowy posesji, z nazwą ulicy i miejscowości).
- 3.** Informacja kierunkowa – słupki kierunkowe dla ruchu pieszego i kołowego
- 4.** Tablice z nazwami ulic na budynkach / tablice naścienne
- 5.** Mapy obszarowe
- 6.** Tablice tematyczne dwustronne podświetlane do 7 obszarów.
- 7.** Citylighty do 7 obszarów.
- 8.** Tablice do ścieżek
- 9.** Tablice z oznaczeniem przystanków
- 10.** Tablice dla wypożyczalni środków transportu z oznakowaniem stacji rowerowych oraz regulamin korzystania.
- 11.** Witacz
- 12.** Tablice informacyjno – nawigacyjne dla Urzędu Miasta Serock (spójne ze stylistyką zewnętrznego SIM)